



Ct. Distr. Comune

Località

ISOS

TI

5

Barbengo

Càsoro

Versione lunga 1980/mib

Versione breve 07.07 / sim

Qualificazione

Termine di confronto: **Casale/piccolo villaggio**Classificazione dell'insediamento: **locale**

qualità situazionali

qualità spaziali

qualità storico-arch.

X	X	
X	X	
X	/	

Sviluppo e descrizione dell'insediamento

Antico insediamento di agricoltori ed allevatori del baco da seta sorto ai piedi delle falde meridionali della Collina d'Oro, ai limitari dell'omonimo piano, area un tempo presumibilmente coperta dalle acque del lago di Lugano.

Il nucleo si situa a monte della strada cantonale che corre ai piedi della collina: presenta una struttura compatta caratterizzata da un percorso interno parallelo alle curve di livello che ordina ai lati schiere di edifici contigui conformanti fronti unitari e continui. Ulteriori edifici si aggregano alla schiera a valle creando verso la strada cantonale un fronte discontinuo, interrotto da un cortile aperto sulla strada e da un percorso ortogonale al pendio che sfocia sulla piazzetta del nucleo, spazio di un certo interesse architettonico-ambientale, in parte aperto verso sud-ovest sui giardinetti antistanti il nucleo.

Gli edifici di origini più antiche ed in ottimo stato di conservazione nella parte superiore dell'abitato, sono stati recentemente riattati, soprattutto lungo il fronte stradale (1.0.1), compromettendo in parte le caratteristiche architettonico-ambientali dell'abitato.

L'insediamento, privo di edifici pubblici e sacri, presenta a sud un'antica proprietà rurale comprendente casa padronale e rustici (0.0.4), oggi trasformata in ostello per la gioventù e, verso nord sulla porzione di riva ai piedi della collina (III), due ville borghesi sorte a cavallo fra i due secoli (0.0.5), periodo che, per la particolare conformazione del luogo, non ha avuto un ulteriore sviluppo edilizio lungo la riva.

Raccomandazioni

Divieto assoluto di costruzione nel Pian Càsoro (I).

Conservazione della palazzina (0.0.5) e del parco che la circonda.

Valutazione dell'insediamento nell'ambito della regione

Frazione del comune di Barbengo di origine rurale, oggi insediamento residenziale, Càsoro si situa ai piedi delle falde meridionali della Collina d'Oro, ai limitari



Ct. Distr. Comune

Località

ISOS

TI

5

Barbengo

Càsoro

2

dell'omonimo piano e si sviluppa a monte del tracciato viario che corre ai piedi della collina.

Privo di un rapporto diretto con il lago, orientato verso sud-ovest, sul piano ineditato (I) e protetto a nord-est dai boschi e dai pendii verdi (II), il nucleo si situa in un contesto naturale integro e di un certo pregio paesaggistico, solo in parte compromesso dall'edificazione recente (IV).

Il nucleo presenta una struttura compatta di una certa ricchezza spaziale, caratterizzata da un percorso interno centrale e da uno spazio pubblico, elementi ordinatori dell'impianto. La parte superiore, in ottimo stato di conservazione, comprende alcuni edifici di un certo interesse storico-architettonico, orientati soprattutto sulla piazza. Gli edifici a valle, recentemente riattati, sono stati parzialmente alterati lungo il fronte della strada cantonale, compromettendo il carattere architettonico-ambientale del vecchio nucleo abitativo.



Ct. Distr. Comune

Località

ISOS

TI 5 Barbenigo Cäsoro

Versione lunga 1980/mib

Versione breve 07.07 / sim

**P Perimetro edificato, G Gruppo edilizio,
I-Ci Interni Circoscritti, I-Or Interni Orientati,
E Elemento eminente**

			Categ. di rilievo	Qualità spaziali	Qualità storico arch.	Significato	scopo di conservazione	segnalato	perturbante	Foto n.
P	1	Nucleo abitativo a struttura compatta e di ridotte dimensioni, caratterizzato da via interna centrale che ordina ai lati schiere di edifici contigui; la schiera a monte comprende gli edifici più antichi; edifici a valle di origine più recente riattati e parzialmente alterati nel loro aspetto originario; fronte discontinuo verso la strada cantonale con cortile aperto su strada e piazzetta con giardini antistanti il nucleo, delimitata da edifici architettonicamente interessanti	AB	X	/	X	A			
I-Ci	I	Pian Cäsoro, parte terminale a lago del Pian Scairolo, compresa fra le falde meridionali della Collina d'oro e il pendio settentrionale del Monte Arbostora; presumibilmente in origine occupato dal lago, esteso ad ovest del nucleo, è importante primo piano naturale dell'insediamento, la cui vista non è alterata dalla presenza di recenti costruzioni	a			x	a			
I-Ci	II	Pendio orientale, parte terminale delle falde meridionali della Collina d'Oro, area prativa inedificata, delimitata a nord dal bosco, destinata in parte all'agricoltura, è importante sfondo naturale dell'insediamento	a			x	a			
I-Ci	III	Torraccia, parte terminale a nord del Pian Cäsoro, compresa fra strada cantonale e lago; ospita due ville di vacanza di recente costruzione e una palazzina borghese circondata dal parco, architettonicamente interessante	ab		/		b			

Spiegazioni in breve

(Per le definizioni dettagliate delle categorie e dei simboli si veda il foglio esplicativo)

P Perimetro edificato
G Gruppo edilizio

Categoria di rilievo
A - Sostanza originaria esistente
B - Struttura originaria esistente
C - Tipi e epoche diverse coesistenti

Obiettivo di salvaguardia
A - Conservazione della sostanza
B - Conservazione della struttura
C - Conservazione del carattere

X ottime (qualità/significato)
/ buone (qualità/significato)

I-Ci Interni Circoscritti
I-Or Interni Orientati

a - parte irrinunciabile
b - parte significativa minacciata

a - salvaguardia della destinazione
b - salvaguardia delle caratteristiche

E Elemento eminente
o Elemento segnalato
o Elemento perturbante



**P Perimetro edificato, G Gruppo edilizio,
I-Ci Interni Circoscritti, I-Or Interni Orientati,
E Elemento eminente**

			Categ. di rilievo	Qualità spaziali	Qualità storico arch.	Significato	scopo di conservazione	segnalato	perturbante	Foto n.
I-Ci	IV	Piano meridionale, parte terminale a sud-ovest del Pian Càsoro, recentemente edificata e totalmente alterata nelle caratteristiche ambientali originarie	b			/	b			
	1.0.1	Edifici riattati, gruppo di abitazioni e stalle ordinate lungo la strada cantonale, alterati nel loro aspetto originario, contrastanti con il patrimonio edilizio storico						o		4-6, 18, 19
	1.0.2	Edificio abitativo riattato, tre piani con sottotetto chiuso, appartenente al fronte principale del nucleo; alterato nel disegno architettonico originario, contrasta notevolmente per volume, disegno delle aperture, aggiunta di terrazza e scale esterne, con il patrimonio edilizio storico						o		4-19
	0.0.3	Casa unifamiliare recente, a due piani, sorta all'entrata sud-est del nucleo storico e alterante, per ubicazione e caratteristiche architettoniche, l'immagine dell'insediamento						o		7
E	0.0.4	Ostello gioventù, in origine complesso comprendente casa padronale e rustici, sorto isolato a est del nucleo, lungo la strada cantonale; presenta tre piani, pianta rettangolare allungata con portico centrale d'accesso sul fronte sud e corpi laterali aggettanti sul fronte opposto; i rustici, oggi in disuso, presentano stalle con portoni di legno a piano terra e, al piano superiore, locali abitativi verso nord e fienili verso sud				X	A			1-2-3

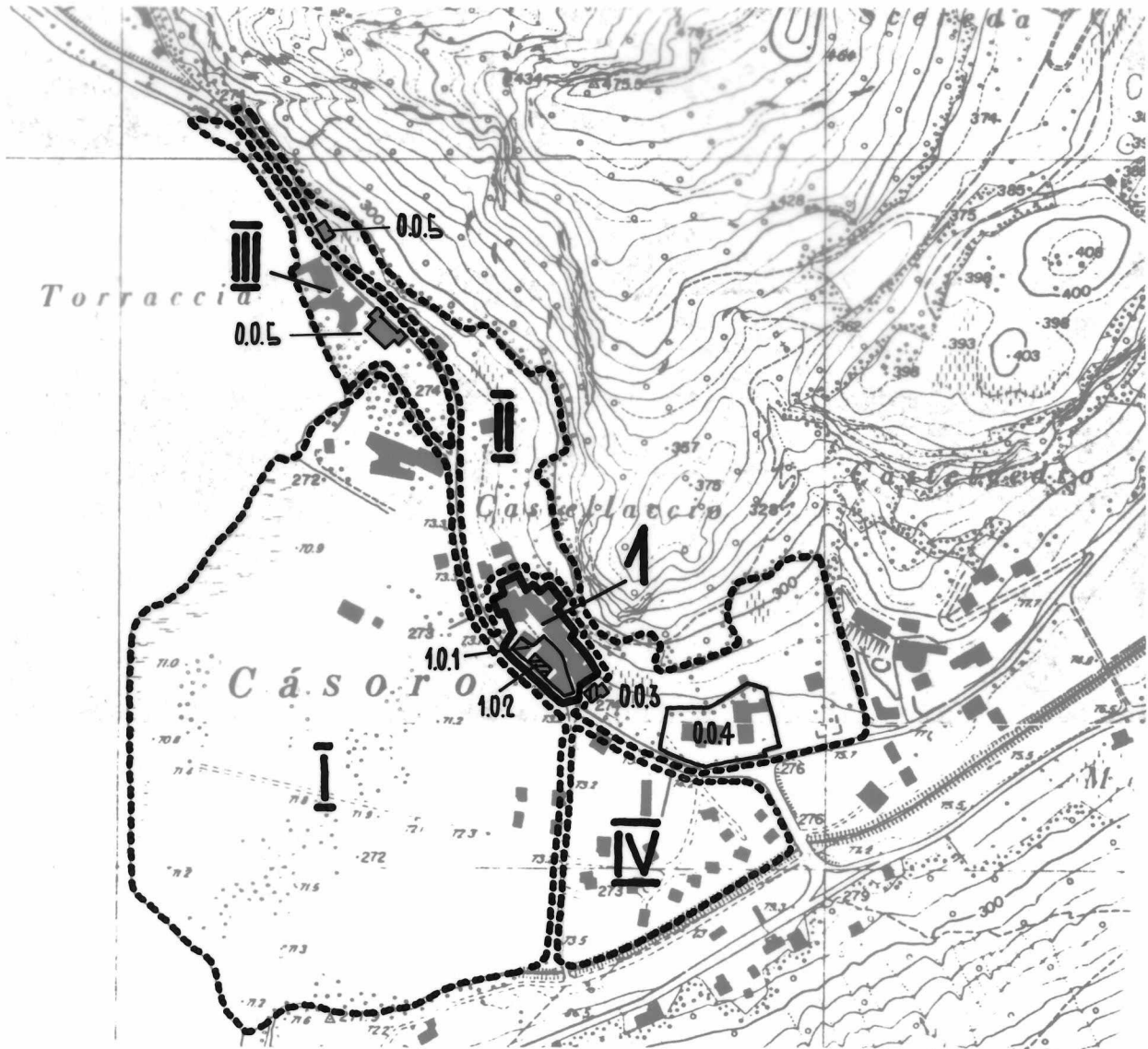


Ct.	Distr.	Comune	Località	ISOS
TI	5	Barbengo	Càsoro	3

**P Perimetro edificato, G Gruppo edilizio,
I-CI Interni Circoscritti, I-Or Interni Orientati,
E Elemento eminente**

Numero	Definizione	Categ. di rilievo	Qualità spaziali	Qualità storico arch.	Significato	scopo di conservazione	segnalato	perturbante	Foto n.
0.0.5	Palazzine borghesi sorte fra '800 e '900 sulla zona a lago, a nord del nucleo storico; l'edificio a valle della strada, circondato dal parco, si evidenzia per l'imponente volumetria e la ricchezza dei dettagli architettonici; l'edificio a monte, di dimensioni più ridotte, presenta muratura lavorata a bugnato gentile, portico ad archi al piano terra e loggiato con balaustra al livello superiore						O		20, 21

--	--	--	--	--	--	--





Ct. Distr. Comune

Località

TI

5

Barbengo

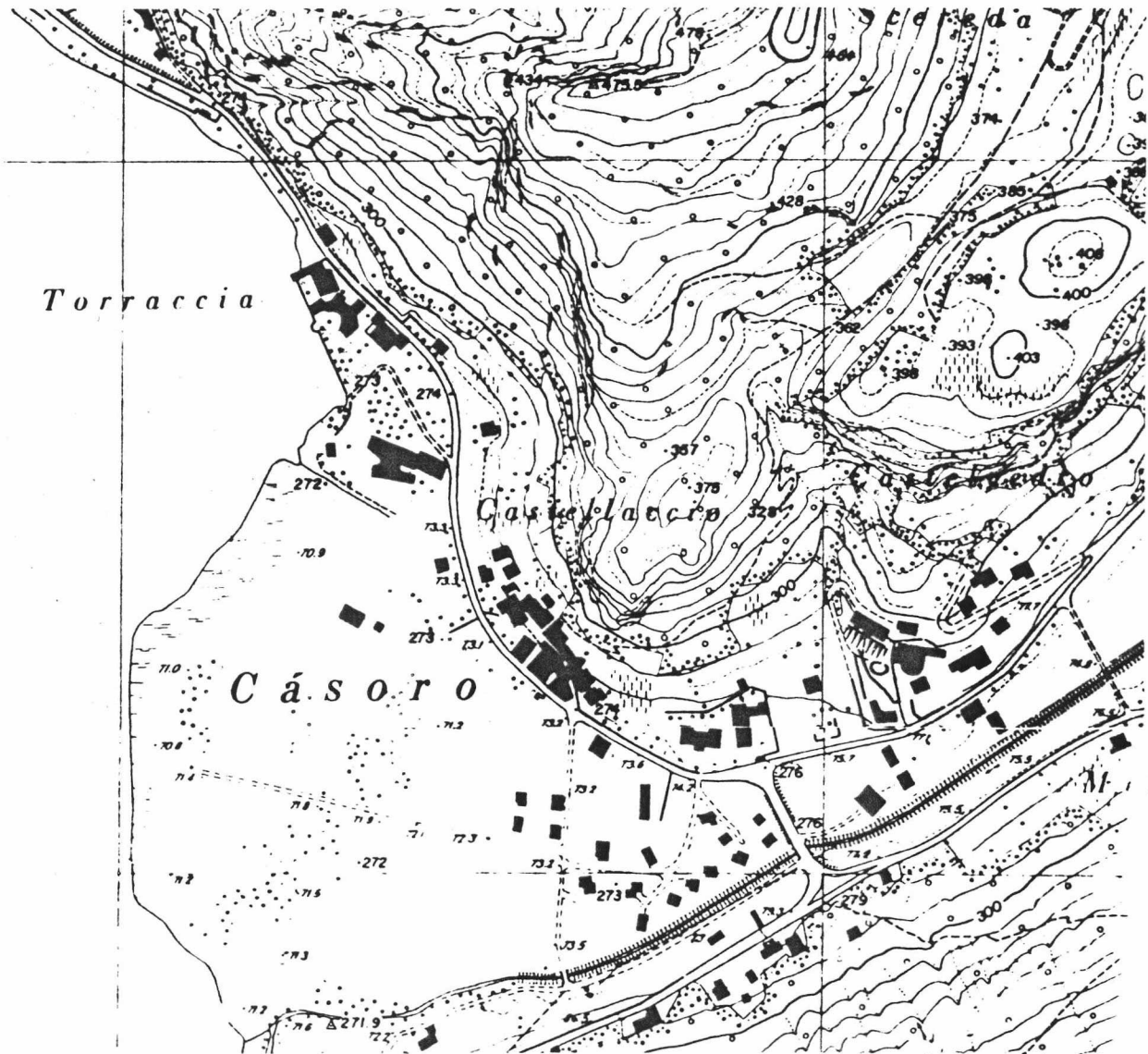
— Càsoro

1. Stesura

Scala 1 : 5000

Poscritti

--	--	--	--	--	--	--



--	--	--	--	--	--	--





1



7



13



2



8



14



3



9



15



4



10



16



5



11



17



6



12



18



19



20



21



Ct. Distr. Comune

Data:

TI

5

Barbengo

Dati 1982

Poscritti:

--	--	--	--	--	--	--

LOCALITA Barbengo
Cadeiano
Casoro
Figino

Comune: Barbengo

Distretto: Lugano

Cantone: Ticino

* visitato, non rilevato

** insediamento disperso, solo accennato

Carta nazionale no 1353

DATI ORL PER IL COMUNE

		Settore 1	1960	11.9%	1970	6.4%	1980	6.2 %
Abitanti 1980	632	Settore 2	1960	61.9%	1970	50.4%	1980	33.4 %
Abitanti 1970	611	Settore 3	1960	27.6%	1970	43.3%	1980	60.0 %
Aumento 1970-80	3.4%	Indice demografico $e = 1.01$ (Media svizzera $e = 1$; se e è superiore a 1 lo sviluppo demografico del comune tra il 1970 e il 1980 era superiore alla media svizzera)						
Aumento 1960-70	24.2%							
Aumento 1950-60	-2.2%	Indice d'invecchiamento $a = 0.74$ (Media svizzera $a = 1$; se a è infer. a 1 la popolazione del comune nel 1980 era invecchiata)						

RACCOMANDAZIONI E ORDINANZE DI PROTEZIONE

Sulla lista della lega svizzera per la salvaguardia del patrimonio nazionale A/B:

/

Nell'inventario per la protezione dei beni culturali d'importanza naz./cant./locale:

/

Nel DFU:

nucleo protetto di 2o grado di Barbegno

Monumenti storici sotto la protezione della Confederazione:

/

Ulteriori ordinanze di protezione:

/

Carta Siegfried 1891
Carta nazionale 1981

